



**Crisi  
finanziarie**



**IFEL  
SUPPORTO  
COMUNE  
PER LA GESTIONE  
FINANZIARIA**

**Progetto IFEL**

# ***Interventi di supporto e prevenzione delle crisi finanziarie nei comuni***

## ***Comune Marina di gioiosa ionica (RC)***

### **Analisi di contesto**



Università  
Ca'Foscari  
Venezia

## Indice

<b><i>Introduzione</i></b> .....	<b>3</b>
<b><i>Popolazione e bilancio demografico</i></b> .....	<b>3</b>
<b><i>Capitale umano</i></b> .....	<b>6</b>
<b><i>Occupazione e attività economica</i></b> .....	<b>7</b>

*Le analisi contenute nel presente documento sono state realizzate dall'Università Ca' Foscari Venezia nell'ambito dell'Accordo di collaborazione tra IFEL Fondazione ANCI e il Dipartimento di Economia dell'Università Ca' Foscari Venezia.*

## Introduzione

La letteratura è ormai unanime nel sottolineare l'importanza di alcuni fattori nel ridurre il grado di vulnerabilità sociale di un territorio - *in primis* la struttura per età della popolazione e le dinamiche demografiche, il capitale umano, la partecipazione al mercato del lavoro, le attività produttive, la presenza di servizi, l'attrattività del territorio e la capacità reddituale - rispetto ai quali i "fondamentali" del Comune di Marina di Gioiosa Ionica presentano alcune criticità, tra cui una diminuzione di nuovi iscritti nelle anagrafe comunali e una riduzione della popolazione giovanile, oltre che una quota consistente di residenti non diplomati e di dichiarazioni di redditi relativi alle fasce relativamente più basse; ma anche dei segnali positivi tra cui un indice alto di intensità turistica e un numero crescente di imprese rispetto al 2015, in un quadro congiunturale che vede il rilancio degli investimenti pubblici. Si cita in particolare l'attuazione del Piano Nazionale di Ripresa e Resilienza (PNRR), che prevede in Calabria vari investimenti da destinare al miglioramento della qualità dei servizi erogati in particolare nel campo dell'istruzione e della sanità e ad altri interventi che prevedono, *inter alia*, la garanzia di livelli essenziali di prestazioni sociali su tutto il territorio regionale. I benefici di tali misure dipenderanno anche dalla capacità di progettazione e dalla velocità di realizzazione degli interventi da parte dell'ente territoriale, tenuta conto la possibilità di conciliare un'offerta adeguata di servizi da parte degli enti territoriali calabresi ivi compreso il comune di Marina di Gioiosa Ionica con il mantenimento degli equilibri di bilancio.

## Popolazione e bilancio demografico

La popolazione residente nel Comune di Marina di Gioiosa Ionica, come dimostra anche il grafico della Figura 1, ha avuto un andamento positivo costante dal 1982 alla metà degli anni '10, mentre negli anni più recenti si è registrato un leggero calo. Nel 2022, i residenti si attestano attorno alle 6.240 unità, in lieve aumento rispetto alla popolazione residente nel 1982 (Figura 1).

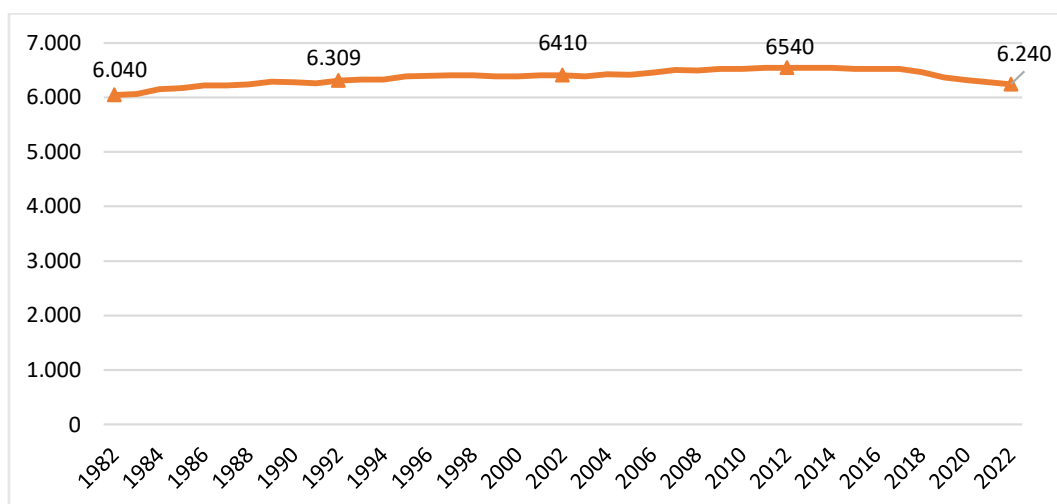


Figura 1 Popolazione residente al 1° gennaio nel Comune di Marina di Gioiosa, 1982-2022. Fonte: Nostra elaborazione da dati [demo.istat.it](http://demo.istat.it)

La Figura 2 approfondisce questa dinamica confrontando i dati relativi al Comune di Marina di Gioiosa Ionica con l'intero territorio della Città metropolitana di Reggio Calabria e, più in generale, con la Regione Calabria. Il grafico mostra la variazione in termini percentuali sulla popolazione residente del saldo demografico totale<sup>1</sup> degli ultimi quattro decenni. Da questa analisi emerge che:

<sup>1</sup> Il saldo demografico è la variazione della popolazione nel tempo ed è la somma del saldo naturale (differenza tra nati e morti) e il saldo migratorio (differenza tra il numero di persone che vanno a risiedere in un altro territorio e il numero di persone che vengono a risiedere nel territorio).

- il calo demografico più elevato del Comune di Marina di Gioiosa Ionica è avvenuto nell'intervallo 2012-2022 (-4,6%). Sempre in questi dieci anni, la relativa Città Metropolitana e Regione hanno subito cali maggiori della popolazione.
- Considerando gli ultimi quarant'anni il comune di Marina di Gioiosa Ionica ha visto un andamento in controtendenza rispetto sia alla Regione Calabria sia alla Città Metropolitana di Reggio di Calabria.

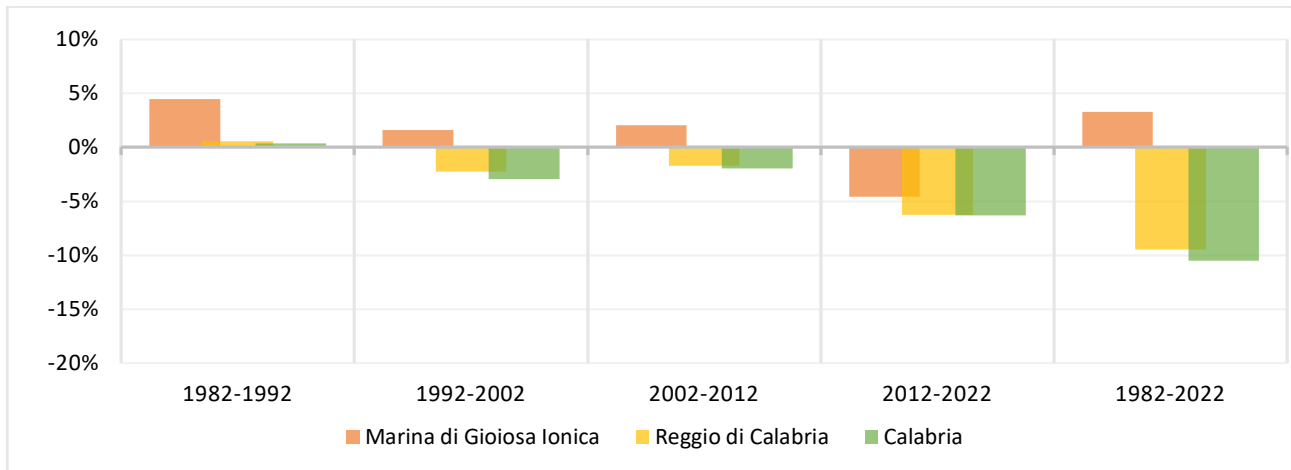


Figura 2 Saldo demografico totale in percentuale sulla popolazione residente di inizio periodo, analisi decennale, confronto con la Città Metropolitana di Reggio di Calabria e la Regione Calabria. Fonte: Nostra elaborazione da dati demo.istat.it

Disaggregando il saldo demografico totale nelle sue componenti, e cioè nel saldo naturale e nel saldo migratorio, notiamo ulteriori elementi di interesse. Negli ultimi quattro decenni nel comune di Marina di Gioiosa Ionica il saldo naturale, cioè la differenza tra i nati e morti ha visto un andamento sostanzialmente positivo, risultando negativo solo in alcuni anni dell'ultimo decennio. Il saldo migratorio nel comune di Marina di Gioiosa Ionica, cioè la differenza tra chi si iscrive all'anagrafe del comune e chi viene cancellato perché ha spostato la residenza in un altro comune o all'estero, ha avuto un andamento tendenzialmente stabile intorno all'equilibrio tra il 1992 al 2016, a cui è seguito un forte picco negativo nel 2018 in parte rientrato negli anni più recenti.

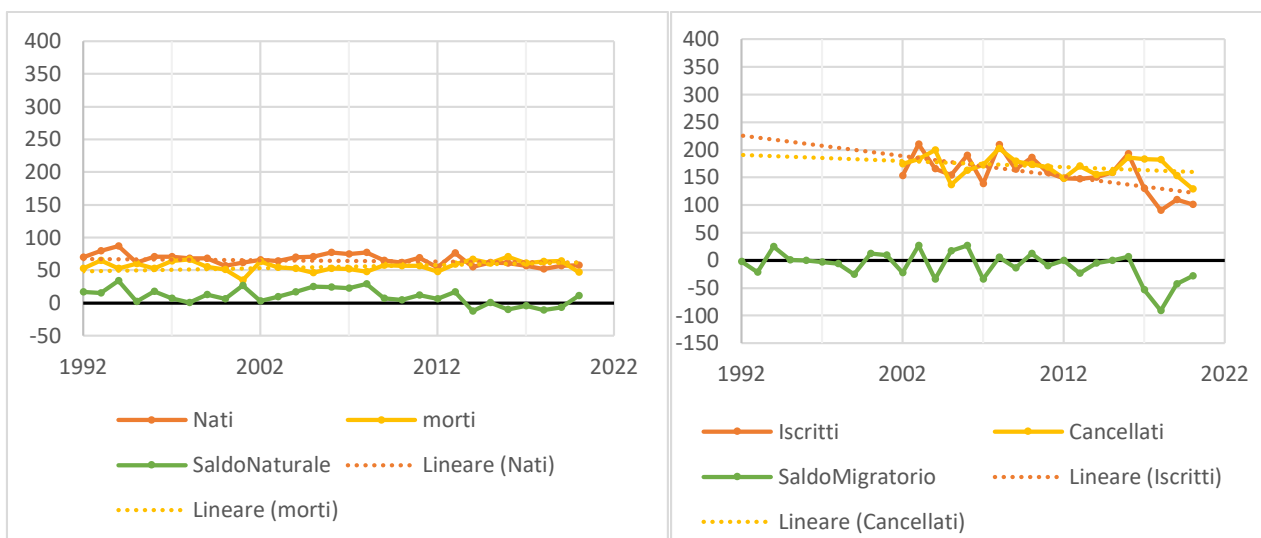


Figura 3 Saldo Naturale e saldo migratorio totale Comune di Marina di Gioiosa Ionica (1992-2022). Nostra elaborazione da dati demo.istat

La riduzione della popolazione nel Comune degli ultimi anni sembra essere il frutto di un forte calo degli iscritti nelle anagrafi del comune. Negli ultimi 40 anni la composizione demografica risulta mutata. In linea con un andamento nazionale rispetto al quale si riscontrano rare eccezioni, la popolazione del Comune

Marina di Gioiosa Ionica ha subito negli ultimi decenni un trend di invecchiamento strutturale. Nel 2022 il 22% della popolazione residente risulta avere tra i 50 e i 64 anni; nel 1982 questa fascia di popolazione valeva il 17%. L'età media è passata da 32 anni a 44, la popolazione tra i 65 e gli 80 è aumentata quasi del 68%; quella ultraottantenne è quintuplicata. Al contrario, la popolazione avente meno di 15 anni è diminuita del 43%, mentre quella dai 15-24 ha avuto una variazione negativa di oltre il 37%.

	1982	1992	2002	2012	2022	Variazione popolazione 1982-2022
Popolazione	6.040	6.309 (4,5%) *	6.410 (1,6%) *	6.540 (2,03%) *	6.240 (-4,59%) *	3,31%
<15 anni	1601	1402	1156	1027	908	-43,3%
	26,5%	22,2%	18,0%	15,7%	14,6%	
15-24 anni	1085	1036	980	847	677	-37,6%
	18,0%	16,4%	15,3%	13,0%	10,9%	
25-49 anni	1804	2106	2259	2300	1978	9,7%
	29,9%	33,4%	35,2%	35,2%	31,7%	
50-64 anni	891	903	1054	1234	1334	49,7%
	14,8%	14,3%	16,4%	18,9%	21,4%	
65-80 anni	589	710	793	866	989	67,9%
	9,8%	11,3%	12,4%	13,2%	15,9%	
>80 anni	70	152	168	266	354	405,7%
	1,2%	2,4%	2,6%	4,1%	5,7%	
Totale	100,0%	100,0%	100,0%	100,0%	100,0%	

Figura 4 Popolazione residente per fasce d'età, comune di Marina di Gioiosa Ionica (1982-2022). \* var. decennale. Fonte: Nostra elaborazione da dati demo.istat.it

Concludiamo l'analisi demografica con alcuni indicatori di sintesi:

- **l'Indice di vecchiaia** rappresenta il rapporto tra il numero di persone con almeno 65 anni e i residenti fino a 14 anni. Nel 1982 per ogni cento ragazzi fino ai 14 anni risiedevano appena 41 ultrasessantacinquenni, nel 2022 questi sono 148;
- **l'Indice di ricambio della popolazione attiva** rappresenta il rapporto percentuale tra la fascia di popolazione che sta per andare in pensione (60-64 anni) e quella che sta per entrare nel mondo del lavoro (15-19 anni). La popolazione attiva è tanto più giovane quanto più l'indicatore è minore di 100. Nel caso di Marina di Gioiosa l'indice nel 2022 è pari a 136 e significa che la popolazione in età lavorativa è molto anziana, rispetto al 1982 dove questo indice era pari a 41;
- **l'Indice di natalità** rappresenta il numero medio di nascite in un anno ogni mille abitanti. Dal 1982 nel Comune di Marina di Gioiosa l'indice di natalità si è ridotto del 17%;
- **l'Indice di mortalità** rappresenta il numero medio di decessi in un anno ogni mille abitanti. Dal 1982 nel Comune di Marina di Gioiosa l'indice di mortalità è diminuito dell'11%.

	1982	1992	2002	2012	2022	Variazione 1982-2022
Indice di Vecchiaia	41,2%	61,5%	83,1%	110,2%	147,9%	259,3%
Indice di ricambio della popolazione attiva	40,7%	54,4%	65,7%	107,0%	135,6%	232,8%
Indice di Natalità	-	11	10	8	9	-17%
Indice di Mortalità	-	8	10	10	7	-11%

Figura 5 Principali indici demografici Comune di Marina di Gioiosa Ionica, 1982-2022. Fonte: Nostra elaborazione da dati demo.istat.it

## Capitale umano

Secondo i dati sul grado di istruzione della popolazione residente tra i 25 e i 49 anni del Censimento permanente curato da Istat e relativi all'anno 2020, si nota che la quota di popolazione del Comune di Marina di Gioiosa Ionica con un grado di istruzione pari o inferiore alla licenza media inferiore è 33,7%, dato superiore a quello relativo alla Città Metropolitana (28,3%) e Regione (27,9%) e rispetto ai valori medi nazionali (24%). Risulta inoltre maggiore nella popolazione maschile (36,5%) rispetto a quella femminile (31,1%). Il 19% della popolazione femminile di Marina di Gioiosa Ionica, tra i 25 e i 49 anni, risulta avere almeno una laurea; una quota maggiore rispetto alla popolazione maschile del medesimo Comune (13%). Queste percentuali sono simili rispetto ai dati della relativa Città Metropolitana e Regione. Inoltre maggiore rispetto ai maschi è anche la quota di donne che possiedono un titolo di diploma tecnico superiore ITS o titolo equivalente.

Territorio	Sesso	nessun titolo di studio	licenza di scuola elementare	licenza di scuola media inferiore o di avviamento professionale	diploma di istruzione secondaria di II grado o di qualifica professionale e (corso di 3-4 anni) compresi IFTS	diploma di tecnico superiore ITS o titolo di studio terziario di primo livello	titolo di studio terziario di secondo livello e dottorato di ricerca	Totale complessivo
Comune marina di gioiosa ionica	femmine	0,8%	3,8%	26,5%	41,4%	8,3%	19,2%	100,0%
	maschi	1,3%	2,8%	32,4%	45,4%	5,2%	13,0%	100,0%
	<b>totale</b>	<b>1,0%</b>	<b>3,3%</b>	<b>29,4%</b>	<b>43,3%</b>	<b>6,8%</b>	<b>16,2%</b>	<b>100,0%</b>
Città metropolitana di Reggio Calabria	femmine	1,1%	2,4%	23,0%	45,1%	7,2%	21,3%	100,0%
	maschi	1,6%	2,5%	26,2%	50,3%	5,6%	13,8%	100,0%
	<b>totale</b>	<b>1,3%</b>	<b>2,4%</b>	<b>24,6%</b>	<b>47,7%</b>	<b>6,4%</b>	<b>17,6%</b>	<b>100,0%</b>
Regione Calabria	femmine	1,2%	2,5%	21,7%	45,3%	7,7%	21,7%	100,0%
	maschi	1,5%	2,9%	25,8%	50,0%	5,8%	14,0%	100,0%
	<b>totale</b>	<b>1,4%</b>	<b>2,7%</b>	<b>23,8%</b>	<b>47,6%</b>	<b>6,7%</b>	<b>17,9%</b>	<b>100,0%</b>
Italia	femmine	1,0%	2,0%	21,2%	45,3%	9,1%	21,6%	100,0%
	maschi	1,1%	2,3%	27,2%	48,2%	6,3%	14,9%	100,0%
	<b>totale</b>	<b>1,1%</b>	<b>2,1%</b>	<b>24,2%</b>	<b>46,7%</b>	<b>7,7%</b>	<b>18,2%</b>	<b>100,0%</b>

Figura 6 Grado di istruzione popolazione residente 25-49 anni, confronti territoriali, 2020. Fonte: Fonte: Nostra elaborazione da dati del Censimento permanente, Istat

## Occupazione e attività economica

I dati presentati in tabella (Fig.7) rappresentano una fotografia puntuale della condizione occupazionale della popolazione residente nel Comune di Marina di Gioiosa Ionica. I dati si riferiscono al 2020, ultimo dato disponibile, e quindi rappresentano la situazione occupazionale precedente allo scoppio della pandemia da Covid-19. La disaggregazione per classi di età ci permette in ogni caso di evidenziare le trasformazioni in atto relative alla condizione occupazionale femminile e maschile tra diverse generazioni. Da un punto vista generale si osserva che i tassi relativi a tutta la popolazione (ultima riga della tabella) fanno sintesi di situazioni molto eterogenee con riguardo alla condizione occupazionale. Molto rilevante il differenziale tra la quota di forza lavoro femminile e quella maschile, pari al 15,5%, che risulta maggiore se si considera la popolazione 50-64 anni (22,9%) rispetto alla popolazione 25-49 anni (15,7%). Anche la quota di casalinghe, che complessivamente risultano essere il 27,3% della popolazione femminile del Comune, risulta inferiore se consideriamo la popolazione femminile 25-49 (25,9%) anni rispetto alla fascia 50-64 (36,9%). Segnali di una sempre maggiore integrazione della popolazione femminile nelle dinamiche del mercato del lavoro che, tuttavia, si traduce solo in parte in una quota di occupate donne molto maggiore nella fascia 25-49 rispetto alla fascia 50-64 anni ma in una quota quasi doppia di donne in cerca di lavoro. È interessante notare che le differenze di genere relative alla popolazione in cerca di lavoro tra 25 e i 49 anni è molto ridotta, se confrontato con il differenziale presente invece tra le quote di occupati. Una quota crescente di donne, pertanto, si dichiara in cerca di lavoro ma fatica a trovare nel mercato offerte congrue.

	Classi di età	Non forze di lavoro	Casalinga/o	Studente/ssa	Percepire/rice di una o più pensioni	In altra condizione	Forze di lavoro	Occupato	In cerca di occupazione	Totale
Femmine	15-24 anni	<b>80,7%</b>	8,8%	64,5%	0,3%	7,1%	<b>19,3%</b>	9,1%	10,1%	100,0%
	25-49 anni	<b>38,4%</b>	25,9%	3,8%	0,6%	8,0%	<b>61,6%</b>	47,9%	13,7%	100,0%
	50-64 anni	<b>52,2%</b>	36,9%	0,0%	4,9%	10,5%	<b>47,8%</b>	40,1%	7,7%	100,0%
	<b>Tot. F.</b>	<b>49,1%</b>	<b>27,3%</b>	<b>11,1%</b>	<b>2,1%</b>	<b>8,7%</b>	<b>50,9%</b>	<b>39,7%</b>	<b>11,1%</b>	100,0%
Maschi	15-24 anni	<b>70,6%</b>	1,3%	54,4%	0,5%	14,3%	<b>29,4%</b>	16,7%	12,7%	100,0%
	25-49 anni	<b>22,7%</b>	2,5%	2,9%	1,5%	15,8%	<b>77,3%</b>	61,9%	15,5%	100,0%
	50-64 anni	<b>29,3%</b>	3,8%	0,0%	7,7%	17,8%	<b>70,7%</b>	58,4%	12,3%	100,0%
	<b>Tot. M.</b>	<b>33,6%</b>	<b>2,7%</b>	<b>11,6%</b>	<b>3,2%</b>	<b>16,1%</b>	<b>66,4%</b>	<b>52,4%</b>	<b>14,0%</b>	100,0%
Totale	15-24 anni	<b>75,0%</b>	4,6%	58,8%	0,4%	11,1%	<b>25,0%</b>	13,4%	11,6%	100,0%
	25-49 anni	<b>30,7%</b>	14,4%	3,3%	1,1%	11,8%	<b>69,3%</b>	54,8%	14,6%	100,0%
	50-64 anni	<b>41,7%</b>	21,6%	0,0%	6,2%	13,9%	<b>58,3%</b>	48,5%	9,8%	100,0%
	<b>Tot. M. F.</b>	<b>41,5%</b>	<b>15,1%</b>	<b>11,3%</b>	<b>2,6%</b>	<b>12,4%</b>	<b>58,5%</b>	<b>46,0%</b>	<b>12,5%</b>	100,0%

Figura 7 Distribuzione per classi di età e sesso della condizione occupazionale, residenti 15-64 anni Comune di Marina di Gioiosa Ionica, 2020. Totali per riga. Nostra elaborazione da dati del Censimento permanente, Istat

Rapportati ai livelli medi nazionali, i tassi di occupazione del comune di Marina di Gioiosa Ionica, nella popolazione tra i 15 e i 64 anni pari al 44,3%, sono inferiore rispetto a quelli della relativa Città Metropolitana (47%) e Regione (46,5%), e molto inferiore rispetto alla media nazionale (59,3%).

	Non forze di lavoro	Forze di lavoro	Occupato	In cerca di occupazione	Totale
<b>Marina di Gioiosa Ionica</b>	39,8%	60,2%	44,3%	15,9%	<b>100,0%</b>
<b>Provincia di Reggio Calabria</b>	39,0%	61,0%	47,0%	13,9%	<b>100,0%</b>
<b>Regione Calabria</b>	39,9%	60,1%	46,5%	13,6%	<b>100,0%</b>
<b>Italia</b>	31,4%	68,6%	59,3%	9,3%	<b>100,0%</b>

Figura 8 Condizione professionale popolazione residente 15-64 anni, confronti territoriali, 2020. Nostra elaborazione da dati del Censimento permanente, Istat

Il Comune Marina di Gioiosa Ionica si caratterizza per una forte presenza di aziende del *commercio, attività manifatturiere e attività professionali*; seguono poi quelle relative alla *sanità e assistenza sociale*, e ai servizi di *alloggio e ristorazione*. Tra il 2015 e il 2020 si è registrato un aumento degli addetti relativi ad imprese operanti nel territorio del comune di Marina di Gioiosa Ionica (7,5%) e un aumento del numero delle imprese (6%).

Imprese	Imprese attive nel 2020	%su totale Comune 2020	Addetti totali 2020	%su totale Comune 2020	Variazione del numero di imprese dal 2015	Variazione addetti dal 2015
<b>G commercio all'ingrosso e al dettaglio, riparazione di autoveicoli e motocicli</b>	218	42,3%	455,5	43,0%	8,5%	2,8%
<b>M attività professionali</b>	61	11,8%	66,2	6,3%	3,4%	4,9%
<b>I attività dei servizi di alloggio e di ristorazione</b>	54	10,5%	200,9	19,0%	-8,5%	9,3%
<b>F costruzioni</b>	40	7,8%	63,0	6,0%	2,6%	-1,3%
<b>C attività manifatturiere</b>	36	7,0%	74,2	7,0%	24,1%	-3,2%
<b>S altre attività di servizi</b>	26	5,0%	35,5	3,4%	8,3%	-1,6%
<b>Q sanità e assistenza sociale</b>	21	4,1%	27,7	2,6%	0,0%	-2,5%
<b>N noleggio, agenzie di viaggio, servizi di supporto alle imprese</b>	12	2,3%	15,4	1,5%	50,0%	-7,5%
<b>R attività artistiche, sportive, di intrattenimento e divertimento</b>	11	2,1%	33,3	3,1%	-8,3%	105,2%
<b>K attività finanziarie e assicurative</b>	10	1,9%	25,9	2,5%	11,1%	11,7%
<b>H trasporto e magazzinaggio</b>	9	1,7%	30,0	2,8%	50,0%	50,3%
<b>L attività immobiliari</b>	7	1,4%	8,0	0,8%	75,0%	166,7%
<b>J servizi di informazione e comunicazione</b>	6	1,2%	6,9	0,7%	20,0%	-6,5%
<b>E fornitura di acqua reti fognarie, attività di gestione dei rifiuti e risanamento</b>	3	0,6%	10,1	1,0%	50,0%	4,9%
<b>P istruzione</b>	2	0,4%	6,2	0,6%	0,0%	-14,4%
	516	100,0%	1058,7	100,0%	7,5%	6,0%

Figura 9 Quota di addetti per settore economico (Classificazione ATECO), confronti territoriali, 2021. Non si considera il settore primario e la Pubblica Amministrazione. Fonte: Nostra elaborazione da ASIA – UL Istat



Il settore del *commercio all'ingrosso e al dettaglio, riparazione di autoveicoli e motocicli* ricopre il 42,3% delle imprese presenti sul territorio, campo su cui si registra, dal 2015 al 2020, un aumento del numero di imprese del 8,5%, in concomitanza con un aumento del personale di quasi il 3%.

Le *attività professionali* sono il secondo settore per quota di imprese attive nel comune e sono l'11,4% del totale, settore su cui si registra un lieve aumento sia di imprese attive che di addetti medi.

Le *attività di servizio di alloggio e ristorazione* sono il terzo settore per numero di imprese nel Comune (10,5%), registrando tuttavia una diminuzione del numero di queste ultime rispetto al 2015 del 8,5%.

Un aumento molto significativo nel periodo considerato si ha nel settore delle imprese manifatturiere il cui numero è aumentato del 24% tra il 2015 e il 2020.

## **Principali fonti dei dati**

### Dati demografici e sulla popolazione

*Statistiche demografiche – Istat, [demo.istat.it](http://demo.istat.it)*

### Capitale Umano:

*Censimento Permanente – Istat, [dati-censimentipermanenti.istat.it/](http://dati-censimentipermanenti.istat.it/)*

### Occupazione e attività economica:

*Censimento Permanente Istat, [dati-censimentipermanenti.istat.it/](http://dati-censimentipermanenti.istat.it/)*

*Registro statistico delle unità locali, [dati.istat.it/](http://dati.istat.it/)*