



Progetto IFEL

***Interventi di supporto e prevenzione
delle crisi finanziarie nei comuni***

Comune di Campobello di Mazara (TP)

Analisi di contesto



Università
Ca' Foscari
Venezia

Indice

<i>Introduzione</i>	15
<i>Popolazione e bilancio demografico</i>	15
<i>Capitale umano</i>	19
<i>Occupazione e attività economica</i>	20

Le analisi contenute nel presente documento sono state realizzate dall'Università Ca' Foscari Venezia nell'ambito dell'Accordo di collaborazione tra IFEL Fondazione ANCI e il Dipartimento di Economia dell'Università Ca' Foscari Venezia.

Introduzione

La letteratura è ormai unanime nel sottolineare l'importanza di alcuni fattori nel ridurre il grado di vulnerabilità sociale di un territorio - *in primis* la struttura per età della popolazione e le dinamiche demografiche, il capitale umano, la partecipazione al mercato del lavoro, le attività produttive, la presenza di servizi, l'attrattività del territorio e la capacità reddituale - rispetto ai quali i "fondamentali" del Comune di Campobello di Mazara presentano alcune criticità, tra cui una diminuzione delle nascite e una riduzione della popolazione giovanile, oltre che una quota consistente di residenti non diplomati e di dichiarazioni di redditi relativi alle fasce relativamente più basse; ma anche dei segnali positivi tra cui la quota di laureate e la maggiore partecipazione al mercato del lavoro della popolazione femminile, in un quadro congiunturale che vede il rilancio degli investimenti pubblici. Si cita in particolare l'attuazione del Piano Nazionale di Ripresa e Resilienza (PNRR), che prevede in Sicilia vari investimenti da destinare al miglioramento della qualità dei servizi erogati in particolare nel campo dell'istruzione e della sanità e ad altri interventi che prevedono, *inter alia*, la garanzia di livelli essenziali di prestazioni sociali su tutto il territorio regionale. I benefici di tali misure dipenderanno anche dalla capacità di progettazione e dalla velocità di realizzazione degli interventi da parte dell'ente territoriale, tenuta conto la possibilità di conciliare un'offerta adeguata di servizi da parte degli enti territoriali siciliani ivi compreso il comune di Campobello di Mazara con il mantenimento degli equilibri di bilancio.

Popolazione e bilancio demografico

La popolazione residente nel Comune di Campobello di Mazara, come dimostra anche il grafico della Figura 1, ha avuto un andamento abbastanza costante negli anni dal 1982 al 2022, seppur vi sia stato un calo attorno ai primi anni duemila, seguito da un'ulteriore, seppur leggera, crescita. Nel 2022, i residenti si attestano attorno alle 11.400 unità, in lieve calo rispetto alla popolazione residente nel 1982 (Figura 1).

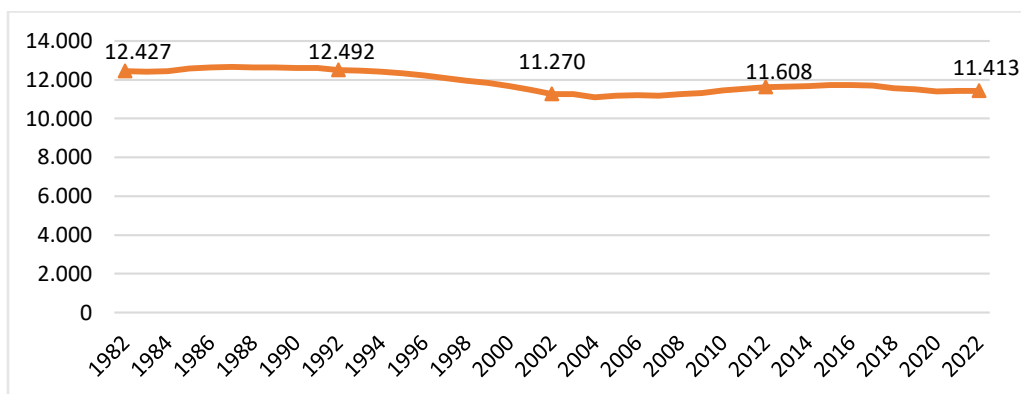


Figura 1 Popolazione residente al 1° gennaio nel Comune di Campobello di Mazara, 1982-2022. Fonte: Nostra elaborazione da dati demo.istat.it

La Figura 2 approfondisce questa dinamica confrontando i dati relativi al Comune di Campobello di Mazara con l'intero territorio della Provincia di Trapani e, più in generale, con la Regione Sicilia. Il grafico mostra la variazione in termini percentuali sulla popolazione residente del saldo demografico totale¹ degli ultimi quattro decenni. Da questa analisi emerge che:

¹ Il saldo demografico è la variazione della popolazione nel tempo ed è la somma del saldo naturale (differenza tra nati e morti) e il saldo migratorio (differenza tra il numero di persone che vanno a risiedere in un altro territorio e il numero di persone che vengono a risiedere nel territorio).

- il calo demografico più elevato del Comune di Campobello di Mazara è avvenuto dell'intervallo 1992-2002 (-10%). Sempre in questi dieci anni, la relativa Provincia e Regione non hanno subito particolari cali della popolazione.
- Se confrontata con quella del 1982, la popolazione del 2022 residente nel Comune di Campobello di Mazara è diminuita dell'8%. Una diminuzione complessiva maggiore rispetto a quella avvenuta nella Regione Sicilia e la Provincia di Trapani.

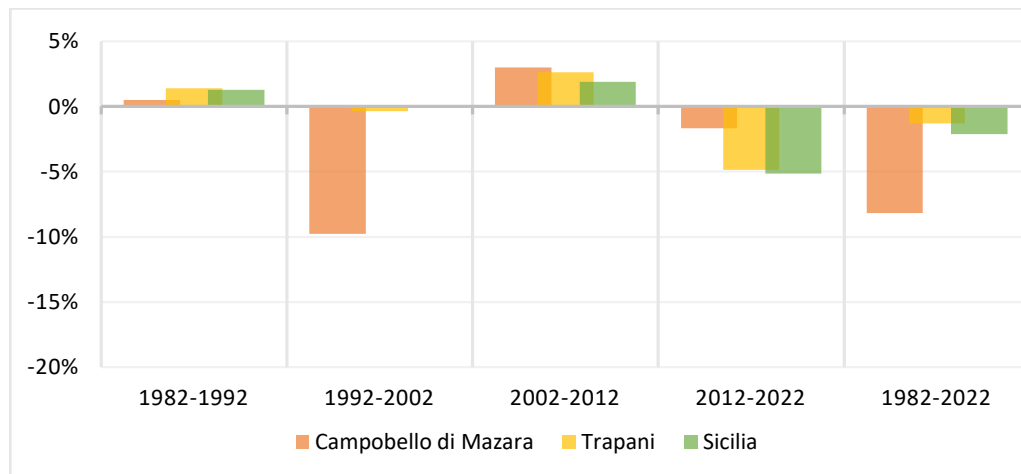


Figura 2 Saldo demografico totale in percentuale sulla popolazione residente di inizio periodo, analisi decennale, confronto con la provincia di Campobello di Mazara e la Regione Sicilia. Fonte: Nostra elaborazione da dati demo.istat.it

Disaggregando il saldo demografico totale nelle sue componenti e cioè nel saldo naturale e nel saldo migratorio, notiamo ulteriori elementi di interesse. Negli ultimi due decenni nel comune di Campobello di Mazara il numero dei morti per un periodo prolungato di tempo ha superato il numero dei nati vivi e il saldo naturale a partire dai primi anni 2000 in poi risulta negativo, incidendo sulla riduzione complessiva della popolazione. Il saldo migratorio nel comune di Campobello di Mazara, cioè la differenza tra chi si iscrive all'anagrafe del comune e chi viene cancellato perché ha spostato la residenza in un altro comune o all'estero, ha avuto un andamento positivo tra il 2005 e il 2016 con un picco nel 2009, influenzato in particolare da un aumento del numero di nuovi iscritti alle anagrafi comunali. Dal 2011 il numero dei cancellati per altri comuni

o verso l'estero è aumentato significativamente portando il saldo migratorio ad essere negativo tra il 2017 e il 2019, salvo tornare nuovamente positivo nel 2020.

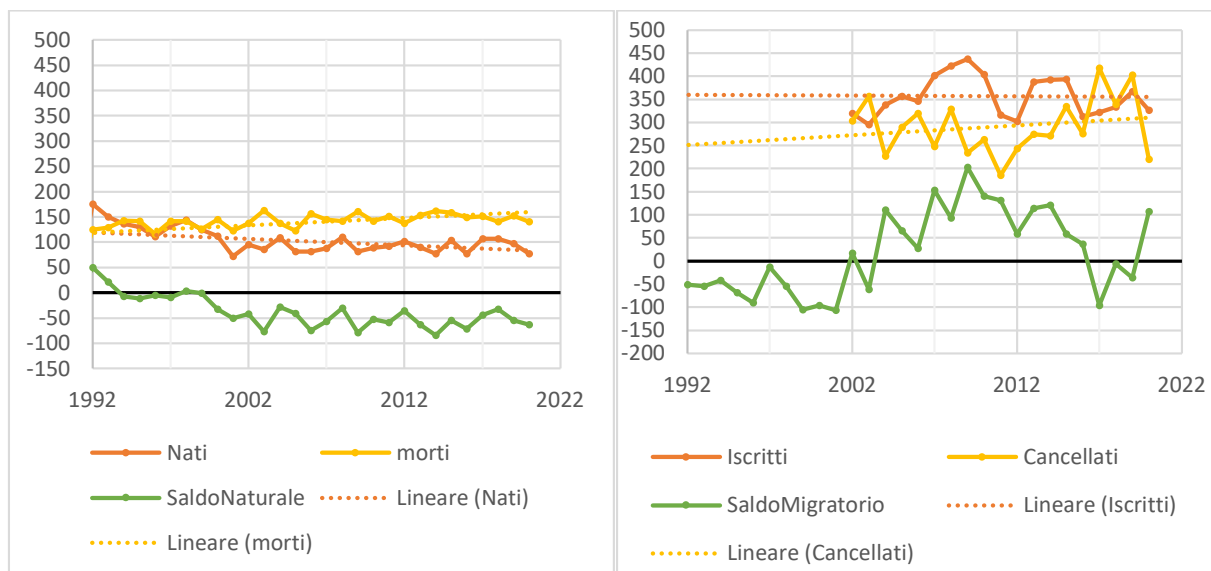


Figura 3 Saldo Naturale e saldo migratorio totale Comune di Campobello di Mazara (1992-2022). Nostra elaborazione da dati demo.istat

La riduzione della popolazione nel Comune, in particolare degli ultimi dieci anni, sembra essere il frutto di due diverse tendenze: 1) una di lungo corso relativa al saldo naturale con la riduzione delle nascite e un lieve aumento dei morti per anno, 2) una relativa al saldo migratorio con un aumento significativo degli spostamenti di residenza verso altri comuni o verso l'estero.

	1982	1992	2002	2012	2022	Variazione popolazione 1982-2022
Popolazione	12.427	12.492 (0,5%) *	11.270 (-9,8%) *	11.270 (3,0%) *	11.413 (-1,7%) *	-8,2%
<15 anni	2775	2157	1629	1464	1448	-47,8%
	22,3%	17,3%	14,5%	12,6%	12,7%	
15-24 anni	1963	1897	1353	1283	1142	-41,8%
	15,8%	15,2%	12,0%	11,0%	10,0%	
25-49 anni	3632	3935	3670	3790	3330	-8,3%
	29,2%	31,5%	32,6%	32,7%	29,2%	
50-64 anni	2158	2291	2059	2258	2507	16,2%
	17,4%	18,3%	18,3%	19,5%	22,0%	
65-80 anni	1626	1818	2051	2047	2140	31,69%
	13,1%	14,6%	18,2%	17,6%	18,8%	
>80 anni	273	394	508	766	846	209,9%
	2,2%	3,2%	4,5%	6,6%	7,4%	
Totale	100,0%	100,0%	100,0%	100,0%	100,0%	

Figura 4 Popolazione residente per fasce d'età, comune di Campobello di Mazara (1982-2022). * var. decennale. Fonte: Nostra elaborazione da dati demo.istat.it

Negli ultimi 40 anni la composizione demografica risulta profondamente mutata. In linea con un andamento nazionale rispetto al quale si riscontrano rare eccezioni, la popolazione del Comune di Campobello di Mazara ha subito negli ultimi decenni un trend di invecchiamento strutturale. Nel 2022 il 22% della popolazione residente risulta avere tra i 50 e i 64 anni; nel 1982 questa fascia di popolazione valeva il 17%. L'età media è passata da 37 anni a 42, la popolazione tra i 65 e gli 80 è aumentata quasi del 32%; quella ultraottantenne è triplicata. Al contrario, la popolazione avente meno di 15 anni è diminuita di quasi il 50%, mentre quella dai 15-24 ha avuto una variazione negativa di oltre il 40%.

Concludiamo l'analisi demografica con alcuni indicatori di sintesi²:

- **l'Indice di vecchiaia** rappresenta il rapporto tra il numero di persone con almeno 65 anni e i residenti fino a 14 anni. Nel 1982 per ogni cento ragazzi fino ai 14 anni risiedevano appena 68 ultrasessantacinquenni, nel 2022 questi sono 201;
- **l'Indice di ricambio della popolazione attiva** rappresenta il rapporto percentuale tra la fascia di popolazione che sta per andare in pensione (60-64 anni) e quella che sta per entrare nel mondo del lavoro (15-19 anni). La popolazione attiva è tanto più giovane quanto più l'indicatore è minore di 100. Nel caso di Campobello di Mazara l'indice nel 2022 è pari a 188 e significa che la popolazione in età lavorativa è molto anziana, rispetto al 1982 dove questo indice era pari a 55;
- **l'indice di natalità** rappresenta il numero medio di nascite in un anno ogni mille abitanti. Dal 1982 nel Comune di Campobello di Mazara l'indice di natalità si è ridotto del 50%;
- **l'indice di mortalità** rappresenta il numero medio di decessi in un anno ogni mille abitanti. Dal 1982 nel Comune di Campobello di Mazara l'indice di mortalità è aumentato del 20%.

	1982	1992	2002	2012	2022	Variazione 1982-2022
<i>Indice di Vecchiaia</i>	68	103	157	192	206	201
<i>Indice di ricambio della popolazione attiva</i>	55,2%	86,3%	106,3%	116,0%	159,4%	188,5%
<i>Indice di Natalità</i>	-	14	8	9	7	-50%
<i>Indice di Mortalità</i>	-	10	12	12	12	20%

Figura 5 Principali indici demografici Comune di Campobello di Mazara, 1982-2022. Fonte: Nostra elaborazione da dati demo.istat.it

² Su questi indicatori non si riscontrano significative differenze tra il Comune di Campobello di Mazara, la relativa provincia e la regione Sicilia, territori che presentano dei valori simili.

Capitale umano

Secondo i dati sul grado di istruzione della popolazione residente tra i 25 e i 49 anni del Censimento permanente curato da Istat e relativi all'anno 2020, si nota che la quota di popolazione del Comune di Campobello di Mazara con un grado di istruzione pari o inferiore alla licenza media inferiore è 38%, dato in linea con la relativa provincia (37%) e Regione (36%) ma superiore rispetto ai valori nazionali (24%), ed è maggiore nella popolazione maschile (53%) rispetto a quella femminile (33%). Il 17% della popolazione femminile di Campobello di Mazara, tra i 25 e i 49 anni, risulta avere almeno una laurea; una quota maggiore rispetto alla popolazione maschile del medesimo Comune (11%). Queste percentuali sono simili rispetto ai dati della relativa provincia e regione, ma inferiori rispetto a quelli nazionali. Inoltre maggiore rispetto ai maschi è anche la quota di donne che possiedono un titolo di diploma tecnico superiore ITS o titolo equivalente.

<i>Territorio</i>	<i>Sesso</i>	<i>nessun titolo di studio</i>	<i>licenza di scuola elementare</i>	<i>licenza di scuola media inferiore o di avviamento o professionale</i>	<i>diploma di istruzione secondaria di II grado o di qualifica professionale (corso di 3-4 anni) compresi IFTS</i>	<i>diploma di tecnico superiore ITS o titolo di studio terziario di primo livello</i>	<i>titolo di studio terziario di secondo livello e dottorato di ricerca</i>	<i>Totale complessivo</i>
<i>Comune Campobello di Mazara</i>	femmine	1,0%	2,1%	29,9%	42,5%	7,2%	17,3%	100,0%
	maschi	2,0%	5,4%	35,6%	41,1%	4,7%	11,2%	100,0%
	totale	1,5%	3,7%	32,8%	41,8%	5,9%	14,2%	100,0%
<i>Provincia di Trapani</i>	femmine	0,8%	2,7%	29,5%	43,3%	7,3%	16,4%	100,0%
	maschi	1,5%	4,1%	34,6%	44,0%	5,2%	10,6%	100,0%
	totale	1,2%	3,4%	32,1%	43,7%	6,2%	13,5%	100,0%
<i>Regione Sicilia</i>	femmine	0,8%	3,2%	29,3%	42,1%	6,9%	17,7%	100,0%
	maschi	1,1%	3,9%	33,9%	44,2%	5,1%	11,9%	100,0%
	totale	0,9%	3,6%	31,6%	43,2%	6,0%	14,8%	100,0%
<i>Italia</i>	femmine	1,0%	2,0%	21,2%	45,3%	9,1%	21,6%	100,0%
	maschi	1,1%	2,3%	27,2%	48,2%	6,3%	14,9%	100,0%
	totale	1,1%	2,1%	24,2%	46,7%	7,7%	18,2%	100,0%

Figura 6 Grado di istruzione popolazione residente 25-49 anni, confronti territoriali, 2020. Fonte: Fonte: Nostra elaborazione da dati del Censimento permanente, Istat

Occupazione e attività economica

I dati presentati in tabella (Fig.7) rappresentano una fotografia puntuale della condizione occupazionale della popolazione residente nel Comune di Campobello di Mazara. I dati si riferiscono al 2020, ultimo dato disponibile, e quindi rappresentano la situazione occupazionale precedente allo scoppio della pandemia da Covid-19. La disaggregazione per classi di età ci permette in ogni caso di evidenziare le trasformazioni in atto relative alla condizione occupazionale femminile e maschile tra diverse generazioni. Da un punto vista generale si osserva che i tassi relativi a tutta la popolazione (ultima riga della tabella) fanno sintesi di situazioni molto eterogenee con riguardo alla condizione occupazionale. Molto rilevante il differenziale tra la quota di forza lavoro femminile e quella maschile, quest'ultima superiore del 23%, che risulta maggiore se si considera la popolazione 50-64 anni (29%) rispetto alla popolazione 25-49 anni (23%). Anche la quota di casalinghe, che complessivamente risultano essere il 30% della popolazione femminile del Comune, risulta inferiore se consideriamo la popolazione femminile 25-49 (29%) anni rispetto alla fascia 50-64 (40%). Segnali di una sempre maggiore integrazione della popolazione femminile nelle dinamiche del mercato del lavoro che, tuttavia, si traduce solo in parte in una quota di occupate donne molto maggiore nella fascia 25-49 rispetto alla fascia 50-64 anni ma in una quota quasi doppia di donne in cerca di lavoro. È interessante notare che le differenze di genere relative alla popolazione in cerca di lavoro tra 25 e i 49 anni è molto ridotta, se confrontato con il differenziale presente invece tra le quote di occupati. Una quota crescente di donne, pertanto, si dichiara in cerca di lavoro ma fatica a trovare nel mercato offerte congrue.

	Classi di età	Non forze di lavoro	Casalinga/o	Studente/ssa	Percepire/rice di una o più pensioni	In altra condizione	Forze di lavoro	Occupato	In cerca di occupazione	Totale
Femmine	15-24 anni	77,2%	8,1%	62,1%	0,2%	6,8%	22,8%	8,3%	14,6%	100,0%
	25-49 anni	43,8%	29,3%	4,3%	1,4%	8,8%	56,2%	37,3%	18,8%	100,0%
	50-64 anni	55,6%	40,0%	0,1%	6,8%	8,7%	44,4%	34,2%	10,2%	100,0%
	Tot. F.	53,4%	29,9%	11,9%	3,2%	8,5%	46,6%	31,6%	15,0%	100,0%
Maschi	15-24 anni	66,1%	0,5%	48,1%	0,7%	16,9%	33,9%	19,7%	14,2%	100,0%
	25-49 anni	20,8%	1,2%	1,8%	2,9%	14,9%	79,2%	60,2%	19,0%	100,0%
	50-64 anni	26,3%	1,7%	0,0%	11,3%	13,3%	73,7%	59,7%	14,1%	100,0%
	Tot. M.	30,3%	1,3%	8,9%	5,5%	14,7%	69,7%	53,2%	16,5%	100,0%
Totale	15-24 anni	71,4%	4,2%	54,8%	0,4%	12,0%	28,6%	14,2%	14,4%	100,0%
	25-49 anni	32,2%	15,1%	3,0%	2,2%	11,9%	67,8%	48,9%	18,9%	100,0%
	50-64 anni	41,2%	21,1%	0,0%	9,0%	11,0%	58,8%	46,7%	12,1%	100,0%
	Tot. M. F.	41,8%	15,5%	10,4%	4,4%	11,6%	58,2%	42,5%	15,7%	100,0%

Figura 7 Distribuzione per classi di età e sesso della condizione occupazionale, residenti 15-64 anni Comune di Campobello di Mazara, 2020. Totali per riga. Nostra elaborazione da dati del Censimento permanente, Istat

Rapportati ai livelli medi nazionali, i tassi di occupazione del comune di Campobello di Mazara, nella popolazione tra i 15 e i 64 anni, sono molto simili rispetto a quelli della relativa Provincia (44,8%) e Regione (44,3%), seppure la percentuale sia ancora inferiore rispetto alla media nazionale (59%).

	<i>Non forze di lavoro</i>	<i>Forze di lavoro</i>	<i>Occupato</i>	<i>In cerca di occupazione</i>	<i>Totale</i>
Campobello di Mazara	41,8%	58,2%	42,5%	15,7%	100,0%
Provincia di Trapani	40,4%	59,6%	44,8%	14,8%	100,0%
Regione Sicilia	39,8%	60,2%	44,3%	15,9%	100,0%
Italia	31,4%	68,6%	59,3%	9,3%	100,0%

Figura 8 Condizione professionale popolazione residente 15-64 anni, confronti territoriali, 2020. Nostra elaborazione da dati del Censimento permanente, istat

Il Comune Campobello di Mazara si caratterizza per una forte presenza di aziende del *commercio, attività manifatturiere e attività professionali*; seguono poi quelle relative alla *sanità e assistenza sociale*, e ai servizi di *alloggio e ristorazione*. Tra il 2015 e il 2020 si è registrato una riduzione degli addetti relativi ad imprese operanti nel territorio del comune di Patti (-9,7%) e un lieve aumento del numero delle imprese (-4,8%).

<i>Settori economici</i>	<i>Imprese Attive 2020</i>	<i>% su totale Comune 2020</i>	<i>Addetti totali 2020</i>	<i>% su totale comune</i>	<i>Variazione del numero delle imprese dal 2015</i>	<i>Variazione del numero degli addetti dal 2015</i>
G commercio all'ingrosso e al dettaglio, riparazione di autoveicoli e motocicli	169	30,1%	355	30,8%	-3,2%	12,8%
C attività manifatturiere	77	13,7%	237	20,6%	9,7%	0,6%
M attività professionali	73	13,0%	97	8,4%	17,7%	12,8%
Q sanità e assistenza sociale	56	10,0%	114	9,9%	4,8%	6,8%
I attività dei servizi di alloggio e di ristorazione	54	9,6%	124	10,7%	-8,1%	-26,4%
F costruzioni	46	8,2%	78	6,7%	-8,1%	-4,6%
S altre attività di servizi	22	3,9%	37	3,2%	-6,5%	-4,1%
N noleggio, agenzie di viaggio, servizi di supporto alle imprese	16	2,9%	19	1,7%	14,5%	-10,6%
K attività finanziarie e assicurative	12	2,1%	23	2,0%	3,2%	-5,7%
H trasporto e magazzinaggio	10	1,8%	27	2,4%	0,0%	-14,0%
J servizi di informazione e comunicazione	8	1,4%	7	0,6%	4,8%	-7,3%
L attività immobiliari	6	1,1%	9	0,8%	-1,6%	1,9%
R attività artistiche, sportive, di intrattenimento e divertimento	5	0,9%	8	0,7%	1,6%	1,5%
P istruzione	4	0,7%	9	0,8%	1,6%	6,5%
E fornitura di acqua reti fognarie, attività di gestione dei rifiuti e risanamento	3	0,5%	8	0,7%	3,2%	-25,2%
Totale	561	100,0%	1.152	100,0%	-4,8%	-9,7%

Figura 9 Quota di addetti per settore economico (Classificazione ATECO), confronti territoriali, 2021. Non si considera il settore primario e la Pubblica Amministrazione. Fonte: Nostra elaborazione da ASIA – UL Istat

Il settore del *commercio all'ingrosso e al dettaglio, riparazione di autoveicoli e motocicli* ricopre il 30% delle imprese presenti sul territorio, campo su cui si registra però, dal 2015 al 2020, un calo del numero di imprese del 3%, in concomitanza però con un aumento del personale di quasi il 13%.

Le imprese operanti nelle *attività manifatturiere* occupano il 14% del totale; inoltre queste sono aumentate del 10% seppure i relativi addetti hanno avuto una variazione praticamente minima, meno dell'1%, nel quinquennio 2015-2020.

Le *attività professionali* sono il terzo settore per numero di imprese nel Comune (13%), registrando un aumento del numero di queste ultime rispetto al 2015 del 18% e un incremento del numero di addetti del 13%.

I servizi riguardanti la sanità e l'assistenza sociale ricoprono il 10% del totale delle imprese, le quali sono aumentate del 5% con una variazione positiva degli addetti del 7%.

Le attività di alloggio e ristorazione rispetto al 2015 sono calate dell'8% con una diminuzione degli addetti molto significativa pari al 26%.

Principali fonti dei dati

Dati demografici e sulla popolazione

Statistiche demografiche – Istat, demo.istat.it

Capitale Umano:

Censimento Permanente – Istat, dati-censimentipermanenti.istat.it/

Occupazione e attività economica:

Censimento Permanente Istat, daticensimentipermanenti.istat.it/

Registro statistico delle unità locali, dati.istat.it/